



Meslek Seçiminin Önemi

Seminer



İçindekiler

1. [İçindekiler](#)
2. [Giriş](#)
3. [Meslek Seçiminde Sorulması Gerekenler](#)
4. [Giriş](#)
5. [Meslek Nedir?](#)
6. [Meslek Seçimi ve Gelişim Süreci](#)
7. [Seçilen Bir Meslek, Bireyin;](#)
8. [Meslek Seçimi ve Gelişim Süreci](#)
9. [Mesleki Gelişim Kuramı](#)
10. [Ginzberg'e Göre Mesleki Gelişim](#)
11. [Meslek Seçiminde Karar Kuramı](#)
12. [Hilton'a Göre Karar Verme](#)
13. [Meslek Seçimine Etki Eden Faktörler](#)
14. [Sonuç Olarak](#)
15. [Diğer Sebeplere Bakacak Olursak](#)
16. [Meslek Seçiminde Aile Çevresinin Etkisi](#)
17. [Meslek Seçiminde Okul Çevresinin Etkisi](#)
18. [Meslek Seçiminde Dış Çevrenin Etkisi](#)
19. [Mesleğe Yönlendirme Süreci](#)
20. [Meslek Rehberlik Hizmetleri Genellikle Üç Aşamalı Bir Yaklaşımı Benimser](#)
21. [1-Bireysel Özelliklerin Belirlenmesi](#)
22. [Bireysel Özellikler ve Mesleki Uygunluk](#)
23. [2-Meslek Özellikleri](#)
24. [3-Bireyin Özellikleri ile Meslek Özellikleri Arasında Bağlantı Kurma](#)
25. [Öğrencilerin kişisel özelliklerini mesleğin gereksinimleriyle karşılaştırmalarına yardımcı olabilmek için bazı sorular..](#)
26. [Meslek Seçimi Süreci ve Zorlukları](#)
27. [Sonuç](#)
28. [Hazırlayan-Düzenleyen](#)
29. [Kaynakça](#)

Giriş

- Her insanın geçimini sağlayabilmek için yapacağı düzenli ve sürekli bir işinin olması o kişinin mesleğini gösterir. Meslek seçimi ise insanın yaşamında verebileceği en önemli kararlardan biridir.



Giriş

- Bir mesleği seçmekle, hayat çizgisinde pek çok konu da bu seçime bağlı olarak etkilenmektedir. Örneğin gelir düzeyi, yaşanılacak olan çevre, toplumsal ilişkiler, eş seçimi, çalışma koşulları prestij, statü vb. Öyleyse meslek seçimi iyi düşünülüp, gerekli analizler yapıldıktan sonra alınması gereken önemli bir karardır.
- Bu karardan geri dönmek bazen çok yorucu ve zaman alıcı bazen de imkansızdır. Böyle bir duruma düşmemek için meslek seçiminin öncesinde önce kişinin kendini tanıması ve şu sorulara doğru cevaplar verebilmesi gerekmektedir.





Meslek Seçiminde Sorulması Gerekenler

- Benim seçtiğim bu mesleğe karşı yeteneklerim uygun mu ?
- Yeteneklerim bu mesleğin gerektirdiği yeteneklerle benzerlik gösteriyor mu ?
- İlgili alanlarım bu mesleğin gerektirdiği ilgi alanlarıyla çakışıyor mu ?
- Seçtiğim mesleğin çalışma koşulları nasıl ? Kapalı bir mekanda mı yoksa açık havada mı çalışma gerekiyor.
- Çalışma koşulları neler ?
- Büyük bir şehirde mi, küçük bir şehirde mi yaşamak istiyorum?
- Emin bir iş mi istiyorum, yoksa risk almaya hazır mıyım ?
- Ücret durumu nasıl ? İlerleme olanakları mevcut mu ?
- Seçim yapılmış olan meslekte yetişmiş elemana olan ihtiyaç ne kadar ?
- Mesleğin gerektirdiği eğitimi aldıktan sonra iş bulmak kolay mı ?

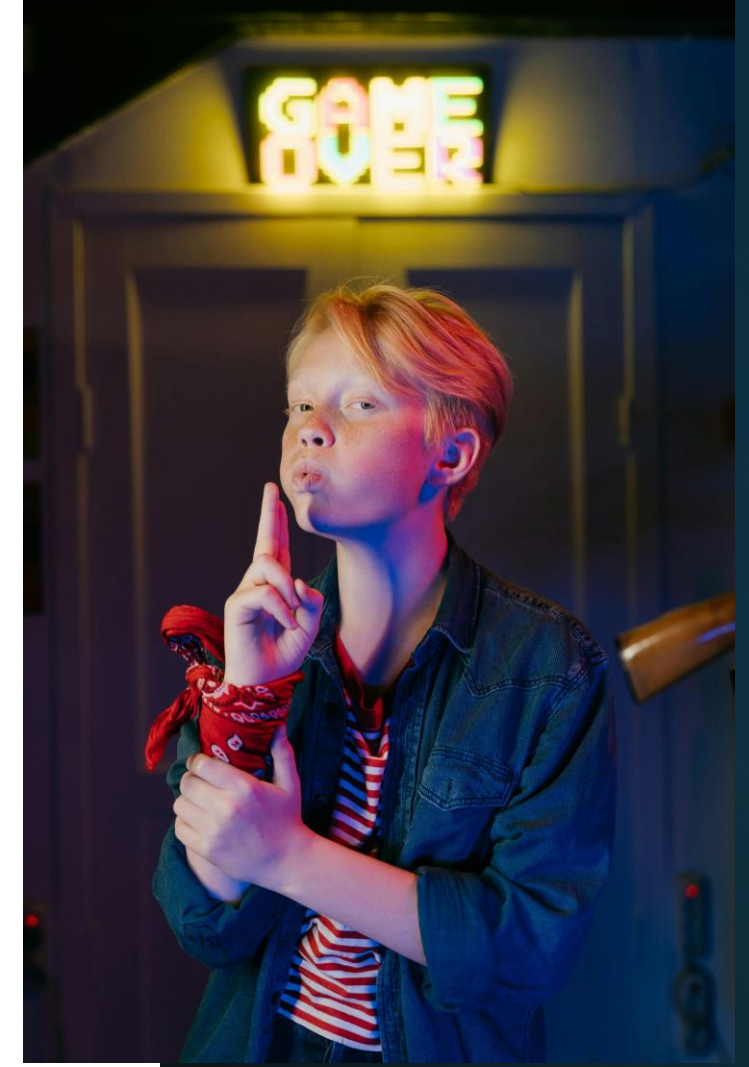


Giriş

- Bir meslekte mutlu olabilmenin en önemli faktörü, ilgi ve yeteneklerin, mesleğin gerektirdiği ilgi ve yeteneklerle çakışıyor olmasıdır. Bu yüzden seçilecek olan mesleğin gerektirdiği ilgi ve yeteneklerin neler olduğu araştırılmalı, kişinin söz konusu yeteneklerin ve ilgilerin ne kadarına sahip olduğu göz önünde bulundurulmalıdır.

Giriş

- Lise yılları gençler için meslekle ilgili karar vermeleri açısından kritik zaman olarak değerlendirilir. Gençler bu dönemlerinde, meslek olarak seçecekleri alanları belirlemek ve meslekleri hakkında karar vermek durumundadırlar. Meslek seçimi gencin, yalnızca nasıl bir işte çalışmak istediği ile ilgili olmayıp aynı zamanda nasıl bir hayat standardı içinde yaşamak istediğini de etkileyen bir karar olduğu için çok önemlidir.



Giriş

- Meslek seçimi, meslek gelişiminde yer alan mesleki gelişim görevlerini başarı ile tamamlama ve mesleki olgunluk düzeyi ile bağlantılıdır.





Giriş

- Günümüzde, öğrencileri bir mesleğe hazırlamak ve çalışma hayatı ile okullar arasındaki ilişkileri güçlendirmek, eğitimin giderek artan önemli görevlerinden biri haline gelmiştir.

Giriş

- Lise düzeyindeki mesleki ve teknik eğitim kurumları arasında yer alan Meslek Liselerine de insan gücü yetiştirme bakımından önemli görevler düşmektedir.



Giriş

- Kendi yetenekleri, ilgileri ve gereksinimleri hakkında doğru ve gerçekçi bilgiler ve değerlendirmelere sahip olamayan öğrenciler, mesleklerin gerektirdiği nitelikler, sağladığı olanaklar, mesleğin avantajları, dezavantajları hakkında çoğu kez kulaktan dolma bilgilerle üniversite kapısına gelmektedirler.



Giriş

- Eğitim süreci içerisinde bir kısım öğrencilerin; genellikle ilgi, istek ve yeteneklerinin hangi meslek alanına daha yatkın olduğunu bilmeden, meslekleri tanımadan, arkadaş grubunun veya ailesinin etkisinde kalarak meslek seçtikleri saptanmaktadır.



Meslek Nedir?

- İnsanlara yararlı mal ya da hizmet üretmek ve karşılığında para kazanmak için yapılan, belli bir eğitimle kazanılan sistemli bilgi ve becerilere dayalı, kuralları toplumca belirlenmiş etkinlikler bütünüdür.



Meslek Seçimi ve Gelişim Süreci

- Meslek seçimi bir kimsenin çeşitli safhalardan geçerek kendisine açık olan meslek seçenekleri arasından kendi ihtiyaçları ve beklentileri açısından istenilen yönleri çok, istenilmeyen yönleri az olan birine yönelmeye karar vermesidir ve buna girmesi için gayret göstermesidir.



Meslek Seçimi ve Gelişim Süreci

- İnsanın isteyerek seçtiği meslek, onun benliğinin bir parçası olur. Bireylerin yaşamlarında çeşitli rolleri vardır. Bireyin, kendi kişiliği ile ters düşen bir meslek seçmesi onun, hem meslek hem de özel yaşantısında ki başarı ve mutluluğunu engeller. Bireyin kişilik özellikleri doğrultusunda üstlendiği mesleki rol iş tatminine götürür, iş verimi de buna bağlı olarak yükselir.



Seçilen Bir Meslek, Bireyin;

- Hayatı boyunca devamlı bir iş sahibi olup olmamasını,
- Hayatında başarılı bir insan olup olmamasını,
- Devamlı ilişkide bulunacağı kimselerin ve arkadaşlarının çeşidini, hatta eş seçimini,
- Hayatı boyunca yaşayacağı çevrenin niteliklerini ve yerini,
- Ailenin gelirini ve geçim tarzını,
- İşini hoşlanarak yapıp yapmamasını,
- Sorumluluk duygusu olan bir iş adamı olup olmamasını,
- Hayattan doyum sağlayıp, mutlu olup olmamasını belirleyecek derecede önemlidir.

Meslek Seçimi ve Gelişim Süreci

Meslek seçmek hayat biçimini
seçmektir.

10.12.2024

Kadir KÜÇÜKBEZCİ



Meslek Seçimi ve Gelişim Süreci

- Günümüzde, bireyin bir meslek seçmesinin bir anda verilen bir karar olmadığı, mesleki gelişim süreci içinde biçimlenip ortaya çıktığı kabul edilen bir anlayıştır.
- Meslek seçimi bir kerelik bir edim değil, bir süreç olarak ortaya çıkar.



Mesleki Gelişim Kuramı

- Bilim insanlarına göre mesleki gelişim kuramları incelenmiştir. Bunlardan;

Ginzberg'e G6re Mesleki Gelişim

- Ginzberg, Ginzburg, Axelrad ve Herma (1951) meslek seçimi olgusuna gelişimsel açıklamayı getirmişlerdir. Meslek seçiminin belirli bir anda gerçekleşen bir olay değil, çocukluktan ergenliğe, oradan da yetişkinliğe uzanan bir gelişim dönemi süreci olduğunu ileri sürmüşlerdir.

Ginzberg'e G6re Mesleki Geliřim

Temel Unsurları;

- Meslek seęimi bir s6reętir.
- Bu s6reę, b6y6k 6lę6de, geri d6n6lmezdir.
- Seęim s6reci daima bir uzlařma ięerir.

Ginzberg'e G6re Mesleki Geliřim

- Ginzberg'in Mesleki Geliřim D6nemleri, fantezi, ge7ici, ger7ek7i olmak 6zere 3 d6nemden oluřmaktadır. Bunlar;

Ginzberg'e G6re Mesleki Gelişim

- Fantezi (Hayal) D6nemindeki (5-11 yaşı) seçimlerinde; keyfi seçimlerde bulunur. Zevk ilkesi 6n plandadır. Yetişkinlerle 6zdeşleşme kurulmaktadır.



Ginzberg'e Göre Mesleki Gelişim

- Geçici Seçimler Dönemi (11–17 yaş), ilgi, kapasite yetenek, değer, geçiş aşamalarına ayrılmaktadır. 11–12 yaş ilgi aşamasında; çocuk, hoşlandığı ve hoşlanmadığı etkinlikleri ayırmaya başlar. İlgileri ön plandadır. 13–14 yaş dönemini kapsayan kapasite aşamasında, kendi yeteneklerini ve mesleğe uygunluğunu daha fazla dikkate almaktadır. 15–16 yaş değer döneminde, kendi değerleri, yaşam değerleri ve meslekten beklentileri uyuşmaya başlar. 17 yaş geçiş döneminde ise, seçimler geçici ve deneyseldir. Kendi ilgi, kapasite ve değerlerinin farkına vardıkça ve dış gerçekleri algıladıkça düşünceleri değişmektedir.

10.12.2024

Kadir KÜÇÜKBEZCI

24



Ginzberg'e G6re Mesleki Gelişim

- Gerçekçi D6nemde (17–24 yaşı) ise; Keşfetme Araştırma, Billurlaşma, Belirleme aşamaları yer alır. 17–18 yaş keşfetme d6neminde; meslek seçimi yapmasında yardımcı olacak bilgi ve yaşantılar edinmeye çalışır. Billurlaşma 19–21 yaş d6neminde; daha 6nceki yaşanan s6reçlerin birikimsel toplamıdır. Çeşitli fakt6rlerin deęerlendirmesini yapar ve bir amaca bağlanır. Belirleme 21–24 yaş d6neminde ise; kararın kesinleşmesi ve 6zel planlamayı kapsamaktadır.



Meslek Seçiminde Karar Kuramı

- Araştırmacılar ise meslek seçimini ve gelişimini bir karar verme süreci olarak ele alıp değerlendirmektedirler. Bu süreçte bireyler seçeneklerle ilgili bilgi toplar, onları gözden geçirir ve sonuçta bir karar verirler.
- İnsan gelişiminin her döneminde var olan karar verme, özellikle ergenlik döneminde daha da önem kazanmaktadır.

Meslek Seçiminde Karar Kuramı

- Ergenlik döneminde verilen kararlar, bireyin sağlığı, mesleği, psikolojik uyumu ve sosyal kabulü üzerinde yaşamı boyunca etkili olabilecek doğurgulara sahiptir. Ergenlik döneminde alınan kararlar yaşamı biçimlendirebilmekte, genişletebilmekte ve hatta sınırlandırabilmektedir.



Hilton'a Gore Karar Verme

- Hilton (1962)'a gore, bireyin bir karar verebilmesi iin karar vermesini gerektiren bir takım deęiřikliklerin olması gerekmektedir. Bu deęiřiklikler bir takım tutarsızlıklara yol aacaktır. Dolayısıyla birey yeni bir karar almak durumundadır. Hilton, mesleki karar vermeyeyle ilgili kuramsal alıřmaları incelemiř ve beř farklı karar verme modeli olduęunu belirtmiřtir. Bunlar:



Hilton'a Göre Karar Verme



Bireyin kişisel yüklemelerine en iyi karşılık veren meslekleri seçtiği “yükleme-eşleme modeli”



Bireyin gereksinimlerini karşılayan mesleklere yöneldiği “gereksinim azaltma modeli”



Bireyin kazancını en üst düzeye çıkartan seçeneğe yöneldiği “olası kazanç modeli”



Toplumsal yapıların bireye sağladığı hareketlilik ve sınırlamalar üzerinde duran “sosyal yapı modeli”



Bireyi pek çok seçenekle yüzleşen bir satranç oyuncusu gibi değerlendiren “karmaşık bilgi işleme modeli”dir.

Hilton'a Göre Karar Verme

- Bu modele göre mesleki karar verme sürecinin en önemli ögesi, bireyin kendisi ve çevresiyle ilgili inançları arasındaki çelişkinin (çatışmanın) azaltılması olarak değerlendirilmektedir. Bu kuramsal görüş, bireyin, meslek seçimi yaparken yaşadığı güçlükleri, bilişsel çelişkiyi azaltmayan bir dizi başarısız çaba olarak değerlendirmektedir. Böylelikle, çelişkinin nedenlerini ve nasıl azaltılabileceğini belirlemek önem kazanmaktadır. Daha sonra, çelişkinin azaltılmasına yardımcı olabilecek davranışların kısa ve uzun süreli etkilerinin belirlenmesi gerekmektedir.



Meslek Seçimine Etki Eden Faktörler

- Bireyin meslek seçimini etkileyen etmenler arasında zihinsel yetenekler özel yetenekler, kişilik özellikleri ve benlik tasarımı, ilgiler, akademik başarı, cinsiyet, çevresel etmenler; bunlardan özellikle ailenin sosyal ve ekonomik düzeyi, önemli etmenler olarak gösterilmektedir.



Biyolojik Etmenler

Bireyin fiziksel özellikleri, cinsiyet, beden yapısı, görme ve işitme durumu v.b



Sosyolojik Etmenler

- Duyguları, deęerleri, aile ile ilişkileri, baęlı olduęu arkadaş çevresinin beklentileri ve baskıları, ailenin sosyal düzeyi, yakın ilişki kurulan öteki kişiler.



Psikolojik ya da Kişisel Etmeler

Bireyin ihtiyaçları,
duyguları, tutumları,
değerleri, ilgileri ve
yetenekleri.

+

•

○

Ekonomik Etmenler

- Ailenin ekonomik düzeyi, çevrenin ya da ülkenin genel ekonomik durumu, otomasyon ve teknik gelişmeler, bunların toplumun insan ihtiyacı üzerindeki etkileri.

Politik Etmenler

Mesleğe girme olanakları, iş bulma olanakları, değişik eğitim ve yetiştirme fırsatları, v.b.

Şans ile İlgili Etmenler

Doğal afetler, işleri ve işyerlerini etkileyen beklenmedik olaylar, iç ve dış savaşlar, v.b.

Sonuç Olarak

- Meslek seçiminin çok karmaşık bir takım etkenlerin etkileşimine bağlı olduğu söylenebilir.



Diğer Sebeplere
Bakacak
Olursak

Aile Çevresinin Etkisi

Okul Çevresinin Etkisi

Dış Çevrenin Etkisi

Meslek Seçiminde Aile Çevresinin Etkisi

- Ailenin, çocuğun meslek seçiminde önemli bir etkisi vardır. Aile, çocuğun kişilik gelişimini, eğitimini ve mesleki tercihlerini şekillendirir. Özellikle anne-baba tutumları, ekonomik durum ve eğitim düzeyi, çocuğun meslek seçiminde belirleyici faktörlerdir. Orta ve yüksek sosyo-ekonomik seviyedeki aileler, çocuklarını daha prestijli mesleklere yönlendirirken, düşük gelirliler çocuklarını erken yaşta çalışmaya veya pratik mesleklere yönlendirebilir. Ailelerin beklentileri, çocuğun yetenekleriyle örtüşmediğinde, bu durum çocuğun özgüvenini olumsuz etkileyebilir. Ayrıca, geleneksel aile yapısında, çocuklar genellikle ailenin meslek geleneğine uymak zorunda kalır.



Meslek Seçiminde Okul Çevresinin Etkisi

- Okul, öğrencilerin geleceğini şekillendiren önemli bir kurumdur. Eğitim, öğrencilerin ilgi ve yeteneklerini keşfetmelerini sağlamak, kültürel değerleri öğretmek ve onları mesleğe yönlendirmek için kritik bir rol oynar. Gelişmiş bölgelerdeki okullar, öğrencilerin daha fazla eğitim ve yatırım gerektiren meslekleri tercih etmelerini destekler. Öğretmenler, öğrencilere rehberlik etmek için bilgi, beceri ve fedakarlıkla donanmış olmalı, öğrenci merkezli eğitim anlayışına uyum sağlayarak, öğrencilerin gelişimlerini izlemeli ve onlarla iyi bir iletişim kurmalıdır. Okulun fiziki koşulları, eğitim materyalleri ve öğretmen sayısı da başarı için önemlidir.



Meslek Seçiminde Dış Çevrenin Etkisi

- Dış çevre, çocuğun meslek seçiminde önemli bir etkiye sahiptir. Ailenin sosyo-ekonomik durumu, çocuğun eğitim hayatını ve başarı seviyesini etkileyebilir. Daha düşük sosyo-ekonomik düzeydeki ailelerden gelen çocuklar, genellikle sınırlı kaynaklar nedeniyle daha az eğitim imkânına sahip olabilirler. Ayrıca, toplumda ekonomik olarak daha yüksek getirisi olan mesleklere ilgi artmakta, bu da gençlerin konfor ve güvenlik arayışını yansıtabilir. Medya, özellikle televizyon programları, gençlerin meslek algısını şekillendirebilir; bazen eğitim gerektirmeyen ve hızlı kazanç sağlayan mesleklere olan ilgiyi artırabilir. Ayrıca, kız çocuklarının bazı meslek gruplarına katılımında toplumsal engeller ve geleneksel yaklaşım etkili olabilmektedir.



Mesleğe Yönlendirme Süreci

- Mesleğe yönlendirme süreci, bireylerin meslek seçiminde doğru kararlar verebilmeleri için çok çeşitli faktörlerin göz önünde bulundurulmasını gerektiren karmaşık bir süreçtir. Bu süreçte en önemli etmenlerden biri, bireyin kişisel özelliklerinin doğru bir şekilde değerlendirilmesidir. Mesleki rehberliğin amacı, bireylerin kendilerini tanımalarına yardımcı olmak ve onların ilgi, yetenek, zeka, kişilik gibi özelliklerini göz önünde bulundurarak en uygun mesleği seçmelerini sağlamaktır.

Meslek Rehberlik Hizmetleri Genellikle Üç Aşamalı Bir Yaklaşımı Benimser



Bireysel Özelliklerin Tanınması: Bireyin kişisel nitelikleri ve özellikleri, meslek seçiminde büyük rol oynar. Bu aşamada cinsiyet, yaş, sağlık durumu, fiziksel özellikler, zeka seviyesi, çoklu zeka türleri gibi faktörler değerlendirilir.



Mesleklerin Özellikleri ve Eğitim Olanakları Hakkında Bilgi Verme: Mesleklerin gereksinimleri, işin doğası, eğitim süreleri ve gelişim olanakları hakkında bilgi verilir.



Bireyin Özellikleri ile Mesleklerin Gerektirdiği Özellikler Arasında Bağlantı Kurma: Bu aşama, bireylerin meslekleri seçerken kendi özellikleriyle en uygun mesleği bulmalarına yardımcı olmak için yapılan en kritik adımdır.

1-Bireysel Özelliklerin Belirlenmesi

- Frank Parsons'a göre meslek seçiminin temelinde bireyin **beceri, yetenek, ilgi, tutku, kaynak ve sınırlılıklarını anlaması** yatmaktadır. Bu, bireyin sadece akademik başarısına veya ilgilerine bakarak meslek seçmesiyle doğru sonuçlar alınamayacağı anlamına gelir. Bireyin genel özellikleri, kişilik yapısı, zeka düzeyi, fiziksel durumları ve ilgi alanları da göz önünde bulundurulmalıdır.



Bireysel Özellikler ve Meslek Seçimi

Cinsiyet: Kız ve erkeklerin ilgi ve yetenekleri farklılıklar gösterebilir. Bazı meslekler cinsiyet faktöründen etkilenebilir.

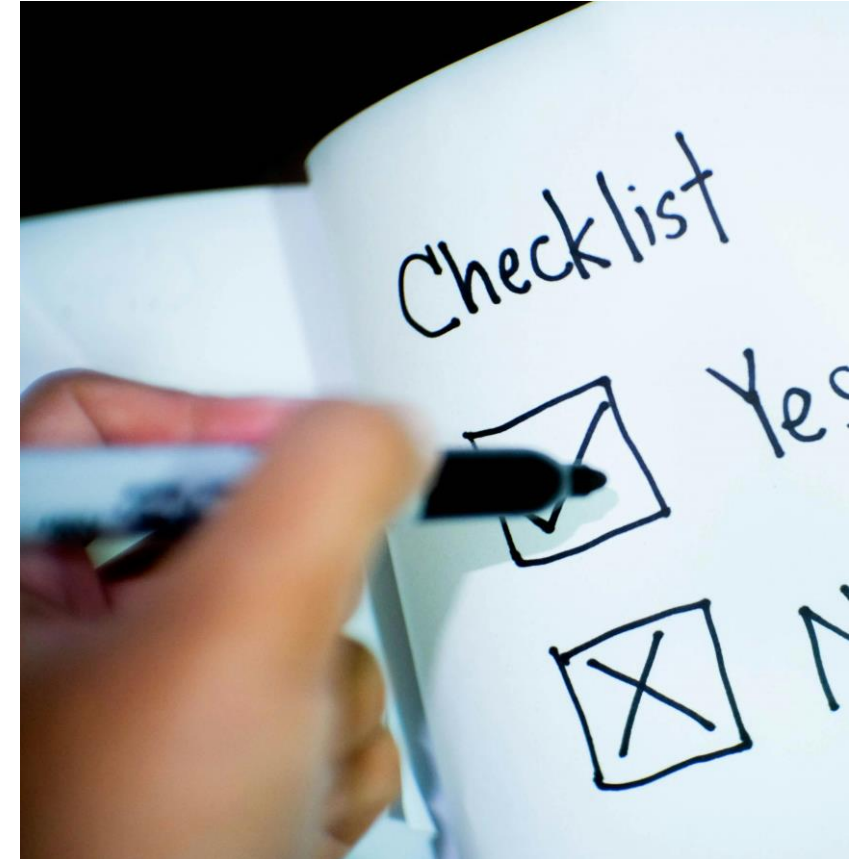
Yaş ve Fiziksel Özellikler: Yaş ve fiziksel özellikler, meslek seçiminde belirleyici olabilir. Örneğin, bazı mesleklerde belirli yaş aralıkları veya boy, kilo gibi fiziksel koşullar gereklidir.

Zeka ve Çoklu Zeka Yaklaşımı: Zeka seviyeleri meslek seçiminde önemli bir faktördür. Gardner'ın çoklu zeka teorisi, her bireyin farklı zeka alanlarında yetenekli olabileceğini savunur ve buna uygun eğitim ve meslek yönlendirmeleri yapılmasını önerir.

Yetenek ve İlgi: Bireyin yetenekleri, mesleki başarı için ne kadar uygun olduğunun göstergesi olabilir. Aynı zamanda, bireylerin ilgileri de meslek seçiminde önemlidir, çünkü insanlar ilgileri doğrultusunda daha başarılı olabilirler.

Bireysel Özellikler ve Mesleki Uygunluk

- Bireylerin sahip olduđu **bireysel özellikler** (örneğin, enerjik olma durumu, kişilik yapısı) ve **mesleklerin gerektirdiđi nitelikler** arasında uyum sağlanması, başarılı bir meslek seçiminin temelidir. Bireysel özellikler, mesleki yaşamda başarıyı ve tatmini büyük ölçüde etkileyebilir. Bu yüzden bireylerin kişilik yapıları, mesleklerin gereksinimlerine uygun olmalıdır.
- Sonuç olarak, bireylerin kendilerini tanımaları ve yetenek, ilgi, zeka gibi kişisel özelliklerini meslek seçiminde dikkate almaları gerekir. Mesleki rehberlik ve kariyer gelişim alanında verilen hizmetler, bireylerin bu süreçte doğru kararlar vermelerine yardımcı olabilecek bir rehberlik sunmaktadır.



2-Meslek Özellikleri

- Mesleklerin incelenmesi, bir kişinin hangi mesleđi seçeceđi konusunda bilinçli ve dođru kararlar alabilmesi için önemli bir süreçtir.

Meslek Özellikleri

- **Mesleğin Adı**, işin adıdır ve bir kişinin yaptığı işe göre belirlenir. Örneğin, bir kuaför veya aşçı.

- **Mesleğin Tanımı**, meslek sahibinin yaptığı işleri kısa bir şekilde özetler. Örneğin, bir kuaför saç kesimi, saç boyama gibi işler yaparken, bir elektrikçi sigortalar, kablo bağlantıları gibi yerlerde arıza tespiti yada onarım yapar.

Meslek Özellikleri

- **Görevler ve Yapılan İşler**
Her meslek, bireylerin yerine getirmesi gereken belirli görevler içerir. Bu görevler, kişinin yetenekleri ve ilgileriyle uyumlu olmalıdır. İlgili kişilerin, görevlerin gerekliliği hakkında doğru bilgiye sahip olmaları gerekir.

- **Kullanılan Alet, Makine ve Malzemeler**
Mesleklerde kullanılan araç ve gereçler, işin türüne göre değişir. Örneğin, bir marangoz tornavida ve testere kullanırken, bir kuaför makas ve tarak kullanır. Meslek seçiminde, kullanılan araçlara ilgi de önemli bir faktördür.

Meslek Özellikleri

- **Mesleğin Gerektirdiği Özellikler**

Her meslek, belirli fiziksel, zihinsel ve duygusal özellikler gerektirir. Bu özellikler, bireyin mesleği icra ederken başarılı olabilmesi için önemlidir. Yetenekler ve ilgiler de mesleğe uygunluk açısından belirleyicidir.

- **Çalışma Ortamı ve Koşulları**

Mesleklerin çalışma ortamları, kapalı, açık, sınıf içi, fabrika gibi farklı mekanlarda olabilir. Ortamın temizliği, gürültü düzeyi gibi faktörler, çalışma koşullarını etkiler. Bazı meslekler, seyahat veya nöbet gibi ek şartlar da gerektirebilir.

Meslek Özellikleri

- **İş Yapılırken İletişimde Bulunan Kişiler**

Bazı mesleklerde insanlarla sürekli iletişim halindesinizdir (örneğin öğretmenlik). Diğerlerinde ise iş arkadaşlarıyla sınırlı iletişim kurulur (örneğin torna tezgahında çalışırken).

- **Meslekte İş Bulma Olanakları**

Meslek seçiminde iş bulma olanakları büyük bir rol oynar. Her meslekte iş bulma şansı farklıdır. Ayrıca yabancı dil bilmek gibi ek beceriler, iş bulma şansını artırabilir.

Meslek Özellikleri

- **Meslek Eğitimi**

Mesleği icra etmek için gerekli eğitim, genellikle belirli bir süre ve içeriğe sahiptir. Eğitim sürecinde alınan burslar ve mali yardımlar, bireylerin mesleki hedeflerine ulaşmalarına yardımcı olabilir.

- **Kazanç Durumu**

Mesleklerin kazançları, genellikle ülkenin ekonomik koşulları ve sektöre olan talebe göre değişir. Bu nedenle meslek seçimi yaparken kazanç miktarı da dikkate alınmalıdır, ancak kesin gelir bilgisi genellikle değişkendir.

Meslek Özellikleri

- **Benzer Meslekler**
Bir mesleğe yakın olan diğer meslekler de bulunabilir. Örneğin, ressamlık mesleğine yakın olan grafik tasarımcılık gibi. Bu benzer meslekler, bireylerin kariyer seçimlerinde çeşitlendirme yapmalarına olanak tanır.

- **Mesleğin Gelecekteki Durumu**
Teknolojik gelişmeler ve ekonomik değişimler mesleklerin geleceğini etkiler. Bu nedenle, bir mesleğin gelecekteki durumu hakkında yapılan tahminler, meslek seçiminde önemli bir rol oynar.

Meslek Özellikleri

- **Mesleğin Olumlu ve Olumsuz Yönleri**

Her mesleğin kendine özgü cazip yönleri ve zorlukları vardır. Mesleğin itibarı, işin sosyal olanakları, tatil imkanları gibi faktörler, meslek seçiminde dikkate alınmalıdır.

- **Mesleğe Olan Talep**

Bir mesleğe olan talep, mevsimsel ve bölgesel farklar gösterir. Ayrıca, gelecekte o mesleğe olan talebin ne olacağı, iş bulma olasılıklarını etkileyebilir.

Meslek Özellikleri

- **Meslekte İlerleme**
Meslekte ilerleme, genellikle kıdem ve deneyime dayanır. Birçok meslekte, çalışanlar kariyerlerinde ilerlemek için belirli aşamalardan geçer veya ek eğitimler alır. Bu ilerleme, başka mesleklerde de geçiş yapma fırsatı sunabilir.
- **Meslek Kuruluşları**
Birçok meslek, çalışanlarının haklarını savunmak amacıyla kurulan meslek odaları veya sendikalara sahiptir. Bu kuruluşlar, mesleki hakları düzenler ve meslek standardını belirler.

Meslek Özellikleri

- **Emeklilik Koşulları**
Emeklilik için gereken süre, mesleki şartlar ve emeklilik sonrası sağlanan kazançlar, meslek seçiminde dikkate alınması gereken önemli faktörlerdir. Emeklilik sonrası bazı mesleklerde çalışmaya devam etme imkânı olabilir.

3-Bireyin Özellikleri İle Meslek Özellikleri Arasında Bağlantı Kurma

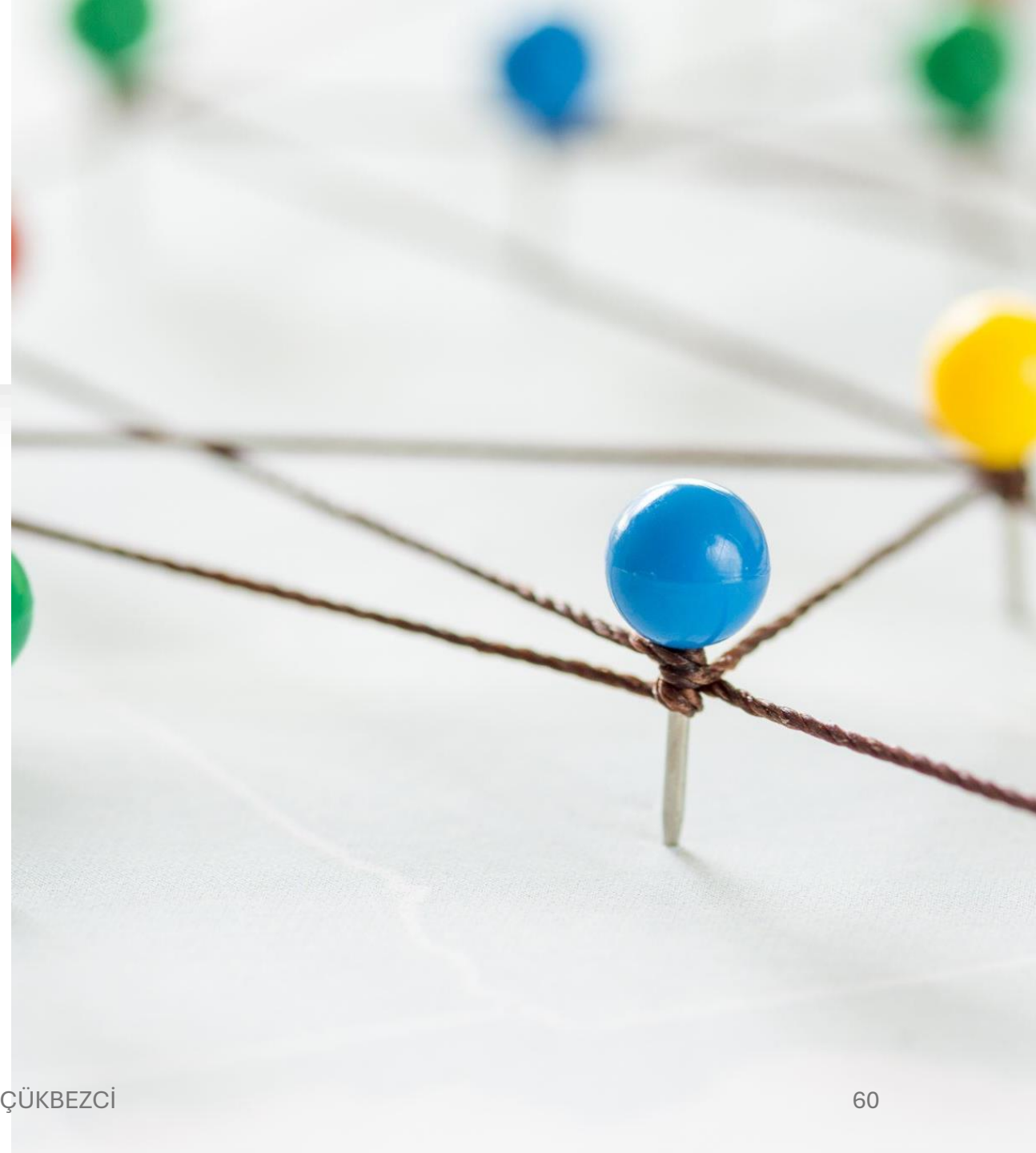
- Bireyin özellikleri ve mesleklerin gerektirdiği özellikler arasındaki ilişkiyi kurmak, meslek seçiminde bireyin kendisiyle ilgili farkındalık geliştirmesi ve buna göre bir karar vermesi sürecini ifade eder. Bu süreç, doğrudan bireye bırakılmalı, ancak rehberlik yapılırken bu kararın sorumluluğunun kişiye ait olduğu hatırlatılmalıdır.

Öğrencilerin kişisel özelliklerini mesleğin gereksinimleriyle karşılaştırmalarına yardımcı olabilmek için bazı sorular..

- Kişisel bedensel, zihinsel ve kişilik nitelikleriniz, ilgi alanlarınız ve genel eğitim seviyeniz, seçmeyi düşündüğünüz mesleğin gereksinimlerine ne kadar uyum sağlıyor?
- Mesleğin gereksinimleri ve sizin kişisel idealleriniz, hayatta ulaşmak istediğiniz hedefler ve maddi-psikolojik ihtiyaçlarınızla ne kadar örtüşüyor?
- Ailevi ve sosyal ihtiyaçlarınıza uygun mu?
- Mesleğin gelecekteki durumu, sizin beklentilerinizle ne kadar uyuyor?
- Meslek, kişilik niteliklerinize ne derece uygun?



- Bu sorularla, bireyin kişisel özellikleri ile mesleklerin gereksinimleri arasındaki bağ analiz edilir ve en uygun meslek seçimi için bir yol haritası çizilir. Bu şekilde, bireyin güçlü ve zayıf yönleri belirlenir ve kişiye en uygun meslek konusunda bilinçli bir karar verilmesine yardımcı olunur.



Meslek Seçimi Süreci ve Zorlukları

- Meslek seçimi, zaman içinde evrilen ve gelişen bir süreçtir. Kişinin kişilik özellikleri sürekli değişirken, mesleklerin de toplumun ihtiyaçlarına ve teknolojiye bağlı olarak durumu değişmektedir. Bu nedenle, bireylerin kişilik gelişimi ile mesleklerin özellikleri arasındaki ilişkiyi kurmak, belirli bir yaş ve öğrenim seviyesinde zorlaşabilir. Kişinin karar verme süreci ilerledikçe, meslek seçiminde rehberlik ve psikolojik destek oldukça önemli hale gelir. Bireylerin, kişilik özellikleri ile meslekler arasındaki bağları anlamalarına yardımcı olmak için, mesleki rehberlik ve bu süreçte meslekler hakkında doğru bilgi sunulmalıdır.

Sonuç

- Meslek seçimi bir bireyin hayatındaki en önemli kararlardan biri olup, doğru ve sağlıklı bir seçim yapılabilmesi için hem kişisel niteliklerin hem de mesleklerin gereksinimlerinin dikkatlice karşılaştırılması gerekmektedir. Bu süreçte, doğru yönlendirme ve destek sağlandığında, bireylerin kendilerine uygun mesleği bulmaları kolaylaşır.

Hazırlayan- Düzenleyen

Beni dinleyip zamanınızı
ayırduğınız için teşekkür ederim.

Kadir KÜÇÜKBEZCİ- Psikolojik
Danışman

Kaynakça

- Vurucu, F. (2010). *Meslek lisesi öğrencilerinin meslek seçimi yeterliliği ve meslek seçimini etkileyen faktörler* (Master's thesis, Sosyal Bilimler Enstitüsü).